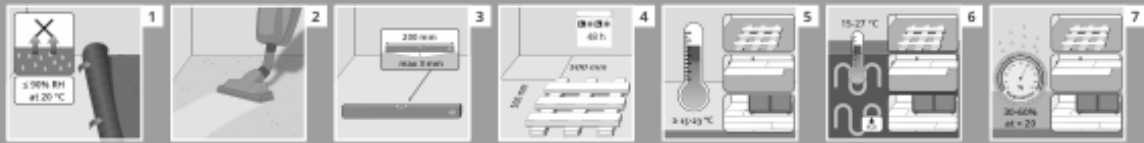


Installation Instructions

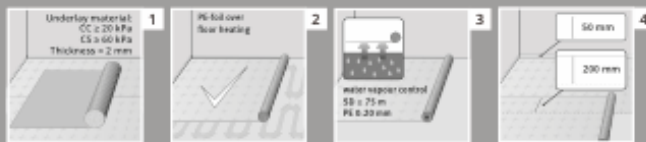
BJELIN HERRINGBONE PARQUET
Locking system 2G/5G®

BJELIN

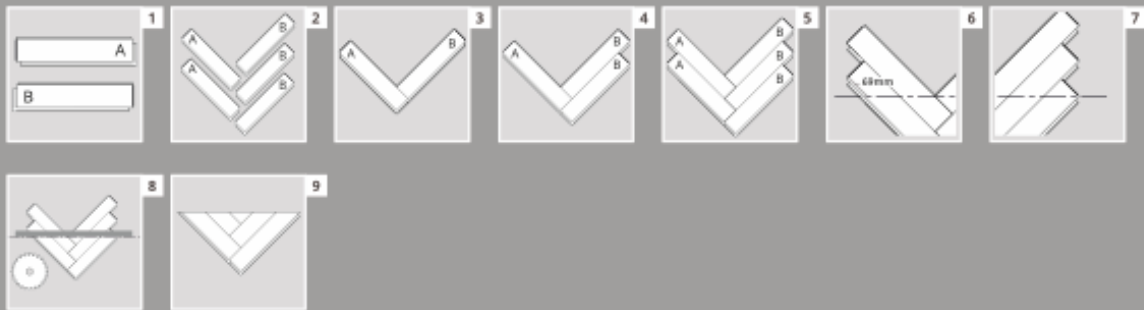
1. Installation preparations



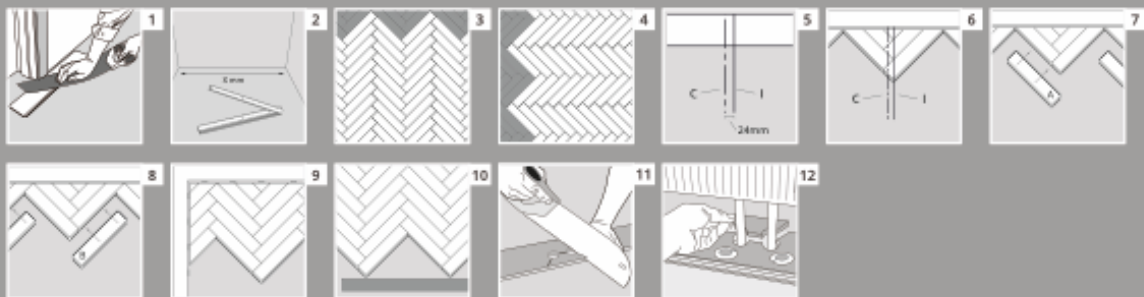
2. Subfloor - Preparations



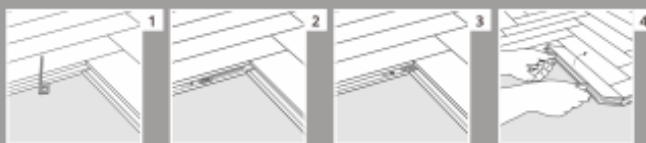
3. Floor Installation - Starting Triangles



4. Floor Installation - Herringbone Pattern



5. Dismantling



6. Cleaning & Maintenance



Asennusohjeet Bjelinin kalanruotoparketille

Ole hyvä ja lue asennusohjeet huolellisesti. Mikäli sinulla on kysymyksiä asennuksesta, ota yhteyttä jälleenmyyjääsi tai Bjeliniin.

Etukäteen huomioitavat asiat ja liikuntasauumat

Maksimilattia-ala: 625 m²
Maksimilattialeveys: 25 m

Normaalisti kalustetuissa tiloissa ja lattiapinnan ollessa symmetrinen (neliö tai suorakulmio) yhtenäisen lattiapinnan maksimiala on 625 m². Lattiaan on asennettava liikuntasauumat ja peitelista on asennettava toisiinsa liittyvien huoneiden välille, kynnysten kohdille, L:n, T:n tai U:n muotoisissa huoneissa, liittymäkohdissa käytäviin jne. Älä milloinkaan asenna keittiökaapistoja, raskaita keittiösaarekkeita, uuneja/liesiä tai muita raskaita kalusteita kuten liedet, kassakaapit jne. lattian päälle.

Yleistä

Tuotetta on saatavana kahtena eri versiona (A-sauva ja B-sauva), joka on merkitty kunkin sauvan takapuolelle. A- ja B-sauvoja käytetään näiden asennusohjeiden mukaisen kalanruotokuvioisen parketin asennukseen. .

Lattiaa ostettaessa on aina suositeltavaa ostaa lattiaa 10 – 15 %:ia ylimääräistä työstövaroja varten.

Bjelinin Kalanruotoparketti sopii mainiosti friisikuvioon ja reunuksellisten lattioiden asennukseen. Katso erilliset ohjeet osoitteesta www.bjelin.com/installation

Lattian etäisyys seinään & liikuntasauumat

On tärkeää laskea oikea liikuntasauuman etäisyys lattian reunasta seinään. Lattian reunan oikea etäisyys seinään on 1,5 mm jokaista lattian leveysmetriä kohden. Käytä kiiloja, joiden leveys on liikuntasauuman suuruinen.

Esimerkkilaskelma: 4 metriä leveän huoneen liikuntasauuman leveyden tulee olla $4 \times 1,5 \text{ mm} = 6 \text{ mm}$. Toisin sanoen lattian reunan etäisyyden seinästä täytyy olla vähintään 6 mm huoneen kaikilla seinillä.

Liikuntasauuman suuruus toisiinsa liittyvien huoneiden välillä pitää olla sama kuin lattian reunan etäisyys seinästä, mutta vähintään 20 mm.

Suosittelut työkalut

- Suorakulma
- Puuliimaa (D3)
- Veitsi
- Bjelinin kalanruotoparkerin purkutyökalu
- Liikuntasauumakiilat
- Käsisaha tai pistosaha
- Lyijykynä
- Mitta

Paras tapa katkaista kalanruotoparkettia ovat Boschin puuntyöstöön tarkoitettut työkalut, esimerkiksi pistosaha T101B, T101A0 tai pyörösaha EXP WOOD.

Kosmeettisia vikoja koskeva säännöt

Mikäli on hiukankin epäilyksiä tuotteen laadun tai lajitelman suhtee tai epäilet tuotevirhettä on tärkeää tehdä asiasta reklamaatio ennen kuin lattia on asennettu. Kirjoita tällaisessa tapauksessa muistiin sauvan valmistusnumero, jonka löydät sauvan takapuolelta ja ota yhteyttä Bjeliniin. Jos sauva on asennettu - asensitpa lattian sitten itse tai käytät asentajaa - sinun katsotaan hyväksyneen tuotteen ostajan ominaisuudessa.

Asennettu sauva = hyväksytyt sauva.

Asennusvalmistelut

Bjelinin Kalanruotoparketti on tarkoitettu asennettavaksi uivalla asennustavalla, mutta sen voi myös liimata kiinni aluslattiaan. Sekoita asentaessasi sauvoja useista pakkauksista, jotta saat lattiasta vaihtelevan näköisen.

1.1 Lattia tulee asentaa vasta kun kiinteät huonekalut (esimerkiksi keittiökaapitot) on asennettu. Poista kaikki kokolattiamatot ja tarkista aluslattia. Aluslattian tulee olla kuiva, tasainen ja luja. Kaikki epätasaisuudet, kuten maali, tasoite jne. tulee poistaa. Mikäli aluslattia on tehty betonista, aluslattian suhteellisen kosteuden (RH) on oltava ennen asennusta korkeintaan 90 % 20°C:n lämpötilassa.

1.2 Imuroi aluslattia.

1.3 Tarkista aluslattian tasaisuus. Tasaisuuserot eivät saa olla yhteensä yli 3 mm 2000 mm:n matkalla poikittain tai pitkittäissuuntaan mitattuina.

1.4 Vie parkettisauvapakkaukset huoneeseen, jonne lattia asennetaan. Anna sauvojen tasaantua huoneolosuhteisiin sijoittamalla avaamattomat pakkaukset erilleen toisistaan ja vähintään 0,5 m:n etäisyydelle seinistä vähintään 48 tunnin ajaksi.

1.5 Suosittelemme, että pidät huonelämpötilan 15 - 23°C:ssa ennen asennusta, asennuksen aikana ja asennuksen jälkeen.

1.6 Lattiamme toimivat hyvin lattialämmityksen kanssa. Kun asennat lattialämmityslattialle, sinun tulee käyttää vanhentumatonta höyrynsulkukalvoa. Lue kohdasta 2.2 tarkemmat lisätiedot tai tutustu Lattia-alan keskusorganisaation ohjeisiin osoitteessa The Swedish Flooring Trade Association: <https://www.golvbranschen.se/rad-riktlinjer/tragolv/tragolv-pa-golvvarme/> tai kysy Bjeliniltä.

1.7 Ympäristön huoneilman kosteuden tulee olla 30-60% suhteellista kosteutta (RH), keskimäärin (45-60%), noin 20°C:ssa lämpötilassa. Mikäli ilman suhteellinen kosteus on matala, pieniä rakoja voi ilmaantua sauvojen välisiin liitoksiin. Asiaa voi korjata parhaiten sisäilmakostuttimella erityisesti lämmitysesongin aikana.

Aluslattia - Valmistelevat toimenpiteet

2.1 Huoneisiin, joissa ei ole lattialämmitystä tai tarvetta asentaa höyrynsulkua, täytyy aina asentaa aluskerrokseksi vaahtomuovi tasoittamaan aluslattiaa. Vaahtomuovin suositeltu paksuus on noin 2 mm. Suosittelemme Bjelinin Floor underlay PO Foam -vaahtomuovia.

Lattialämmitys

2.2 Lattiamme toimivat hyvin monenlaisten lattialämmitysjärjestelmien kanssa. Kun asennat lattialle, jossa on lattialämmitys, sinun tulee käyttää vanhentumatonta höyrynsulkukalvoa, katso kohdat 2.3 ja 2.4. Lisätietoa sopivista tuotteista saat Lattia-alan keskusorganisaation (The Swedish Flooring Trade Association) ohjeista lattialämmityslattioille: <https://www.golvbranschen.se/media/3107/tragolv-pa-golvvarme-2-2005.pdf> tai kysy asiasta Bjeliniltä.

Kun asennetaan lattialle, jossa on lämmityspotket uritetuissa lastulevyissä ja joissa on lämmönjakolevyt, tulee lattialle asentaa painoajakava pontillinen levy, HDF tai vastaava levy. Painoajakavan levyn tulee olla vähintään 6 mm paksu.

Aluslattiat, jotka vaativat höyrynsulun

2.3 Höyrynsulku tulee aina asentaa seuraavissa tapauksissa:

- a. Palkisto, jossa on lattialämmitys tai ilman lattialämmitystä
- b. Tuulettuva yläpohja
- c. Kosteat tilat, joissa ei ole kosteussulkua, esimerkiksi pyykkituvan yläpuolelle
- d. Kevytbetonista valmistetut lattiarakenteet
- e. Lämpimien tai kosteiden tilojen yläpuolella olevat lattiarakenteet (esimerkiksi pannuhuone tai pyykkituvat)

Muista, ettet lukitse kosteutta lattiarakenteeseen. Mikäli sinulla on epäilyksiä asiasta, tarkista asia Lattia-alan keskusorganisaation ohjeista (The Swedish Flooring Trade Association) tai kysy asiasta Bjeliniltä.

Höyryn läpäisevyyden (sd-arvo) tulee olla yli 75 (m). Bjelin suosittelee vanhentumatonta PE-kalvoa (LDPE), jonka paksuus on 0,20 mm tai Bjelinin Floor underlay PO Combi foam -alusmateriaalia. Combi foam -materiaalissa PE-kalvo on laminoitu vaahtomuoviin. Jos asennat höyrynsulun sisältävän alusmateriaalin, joka ei ole Bjelinin, on tärkeää tarkistaa, että materiaalin sd-arvo on yli 75 (m).

Kosteussulun asentaminen

2.4 PE-kalvo tulee taittaa noin 50 mm ylös seinälle (kaulukseksi), jotta se olisi helppo katkaista oikeaan kokoon jalkalistan reunaa pitkin. Mikäli käytetään PE-kalvoa, se tulee asentaa 200 mm:n limityksin tai muussa tapauksessa saumat tulee teipata vanhentumattomalla saumausteipillä (Bjelin suosittelee T-Flex Sealing Tape -saumausteippiä). Kun asennat kosteussulun sisältävää alusmateriaalia, laminoidun puolen tulee olla kohti aluslattiaa.

Lattian asennus – aloituskolmiot

Aloituskolmiot ovat välttämättömät, kun asennat kalanruotokuvioita. Ne myös yksinkertaistavat koko lattian asennusta. Jos olet ostanut valmiiksi asennetut aloituskolmiot, jätä väliin allaolevan ohjeen kohdat 3.1-9 ja jatka kohdasta 4.1.

3.1-2 Jotta voisit tehdä aloituskolmion, tarvitset kaksi A-sauvaa ja kolme B-sauvaa.

A- ja B-sauvat ovat kaksi erityyppistä sauvaa, joita tarvitaan kalanruotokuvion asennukseen. A- ja B-sauvat on merkitty kirjaimella sauvojen takapuolelle, jossa on myös valmistusnumero. Katso kuvat.

3.3 Asenna B-sauva kuvan osoittamaan kohtaan A-sauvan pitkän sivun päähän.

3.4 Asenna seuraava B-sauva, joka lukittuu A-sauvan lyhyen sivun yläpuolelle ja B-sauvan pitkälle sivulle kuvan mukaisesti.

3.5 Asenna seuraavaksi A-sauva, joka lukittuu B-sauvan lyhyen sivun yläpuolelle jo asennetun A-sauvan pitkälle sivulle. Asenna viimeinen B-sauva siten, että aloituskolmio näyttää samalta kuin kuvassa.

3.6-7 Mittaa 69 mm ealimmaisemn A-sauvan ulkokulmasta. Piirrä linja alimman B-sauvan ulkokulmaan. Katso kuvat.

3.8 Sahaa piirtämäsi linjaa pitkin.

3.9 Aloituskolmion pitäisi nyt näyttää samalta kuin kuvassa ja katkaistun sivun pituuden pitäisi olla 488 mm.

Lattia-asennus – kalanruotokuvio

4.1 Aloita poistamalla/katkaisemalla oven karmit, jotta voit liuuttaa sauvat siististi karmin alle.

4.2-4 Mittaa huoneen koko ja valitse kalanruotokuvion asennussuunta. Yleensä asennussuunta on huoneen pituussuunta tai päävalon suunta.

Asenna lattianalusmateriaali ennen kuin aloitat lattian asennuksen. Kannattaa käyttää joko Bjelinin kosteussulullista tai kosteussulutonta alusmateriaalia riippuen aluslattian vaatimuksista. Bjelinin vaahtomuovi on 2 mm paksua ja vähentää askelääntä sekä tasoittaa pieniä aluslattian epätasaisuuksia. Lue lisää alusmateriaalista kohdasta 2.1-4.

4.5-6 Lukkopontillinen kalanruotoparketti asennetaan taittamalla paikoilleen rivi A-sauvaa ja sitten rivi B-sauvaa oikealta vasemmalle ja päinvastoin ohjeiden mukaisesti. Lattiaa ei saa asentaa paikoilleen lyöntiklossin ja vasaran avulla kuvan 4.5 mukaisesti, koska silloin lukkopontti vaurioituu.

4.7 Mittaa lattian leveys ja merkitse lattian keskilinja (C) aluslattiaan. Piirrä seuraavaksi asennuslinja (1) aluslattiaan 24 mm:iä oikealle keskilinjasta. Tämän on kalanruotokuvion keskittämistä varten.

4.8 Kun olet merkinnyt linjat, voit aloittaa laittamalla paikoilleen aloituskolmiot. Aloita asettamalla asennuskolmio osoittamaan 90 asteen kulmassa kohti asennuslinjaa.

4.9-10 Lattia asennetaan taittamalla sauvojen pitkät sivut toisiaan vasten ja klikkaamalla yhteen vuorotellen A- ja B-sauvan lyhyet sivut. Asenna ensin rivi A vasemmalta oikealle ja asenna sen jälkeen uusi rivi B-sauvalla vasemmalta oikealle jne.

4.11 Asenna kolme riviä ja tarkista, että olet jättänyt lattian reunan ja seinän väliin oikeansuuruisen elämisvaran. Käytä kiiloja varmistamaan, että elämisvara on riittävä. Katso lisätiedot elämisvaroista kohdasta Lattian etäisyys seinään ja liikuntasaumut.

4.12 Tarkista suorakulmalla suurinpiirtein joka viides rivi asennuksen aikana varmistaaksesi, että kalanruotosauvojen päät kuviossa ovat linjassa toistensa kanssa eikä pinta hammasta. Mikäli näin ei ole, napauta kevyesti sisään se sauva, joka ei ole linjassa.

4.13 Asennus patteriputkien ympärille.

4.14 Pora reikä, joka on 20 mm:ä suurempi kuin patteriputken halkaisija.

Asennuksen jälkeen

- Älä kiinnitä lattialistoja lattiaan.
- Lattiaa suojaavan materiaalin tulee päästää alapuolelta tuleva kosteus lävitseen eikä se saa värjätä valmista lattiapintaa. HUOM. Älä kiinnitä teippiä suoraan kalanruotolattian pintaan.

Purkaminen

5.1 Purkutyökalua käytetään irrottamaan kuvan osoittamalla tavalla kulmaan asennetut parkettisauvat. Tämä esimerkki näyttää, miten A-sauva nostetaan paikoiltaan (oikealla kuvassa).

5.2 Laita purkutyökalu B-sauvan sivulle osoittamaan poistettavaa A-sauvaa.

5.3 Paina purkutyökalua kohti A-sauvaa kuvan osoittamalla tavalla. Purkutyökalu pitää työntää sisään ponttiin koko matkalta.

5.3 A-sauva voidaan nyt nostaa pois ilman, että parkettisauvat vahingoittuvat.

Hoito

Hyvinhoidettu lattia kestää vuosia. On myös tärkeää suojata lattia esimerkiksi soralta ja raskailta huonekaluilta, jotka voivat naarmuttaa lattian pintaa.

6.1 Laita aina riittävän suuri ovimatto sisäänkäyntien yhteyteen.

6.2 Siirrä huonekaluja nostamalla ne paikoilleen – älä työnnä/vedä huonekaluja lattian poikki.

6.3 Suojaa lattia laittamalla huonekalujen jalkoihin huopasuojukset.

6.4 Toimistotuolin pyörien valmistusmateriaalin tulee olla pehmeä W-tyyppinen kumi. Vaihtoehtoisesti tuolin alle voi laittaa suojaavan maton.

Siivous

6.5 Lattian päivittäissiivouksen voi suorittaa kuivamoppaamalla/imuroimalla.

6.6 Tarvittaessa lattian voi pyyhkiä nihkeällä mopilla. Pieneen vesimäärään lisätään pH-neutraalia puulattioille tarkoitettua pesuainetta. Älä käytä saippuaa puhdistaksesi puulattioita, koska saippua voi jättää rasvaisen kalvon lattiaan ja hankaloittaa lattian siivousta. Pyydy tarvittaessa Bjeliniltä täydellisen hoito-ohjeet.

6.7 Lattialle siivouksen jälkeen mahdollisesti jääneen kosteuden tulee olla kuivanut 2 – 3 minuutin kuluessa. Kuivaa heti kaikki lattialle roiskunut vesi.

Jos haluat lisätietoja lattioiden hoidosta, käy sivuillamme osoitteessa www.bjelin.com tai ota yhteyttä Bjeliniin.