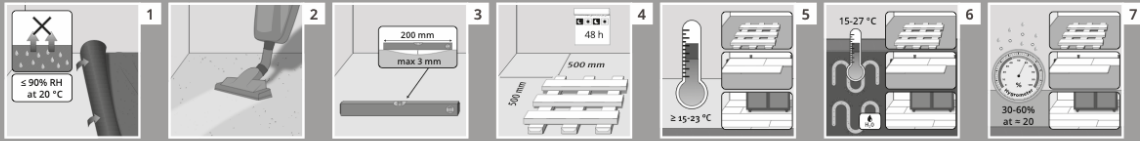


Installation Instructions

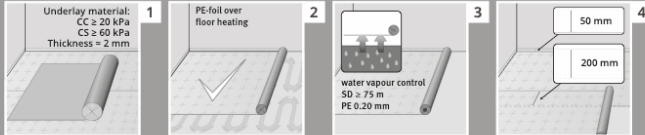
BJELIN CURED WOOD, PLANK
Locking system 2G/5G®

BJELIN

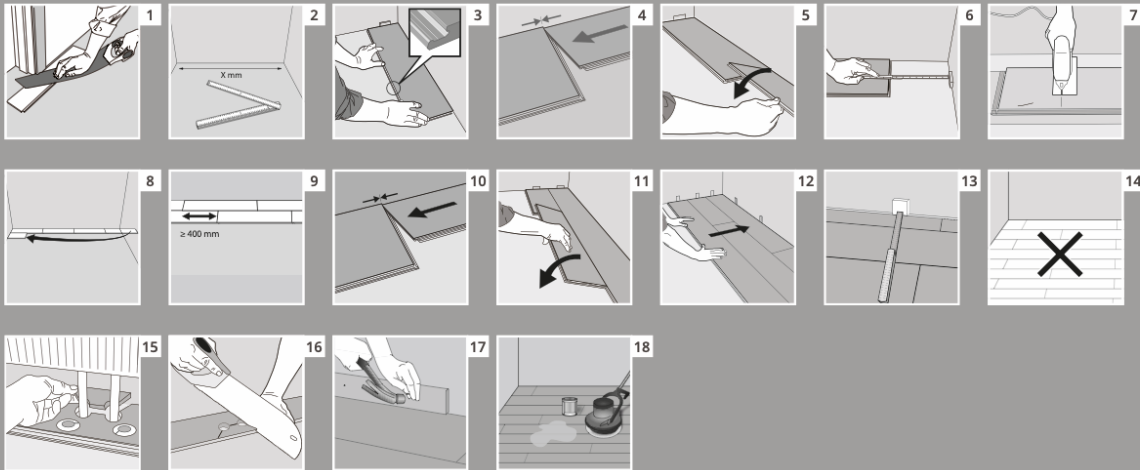
1. Installation preparations



2. Subfloor - Preparations



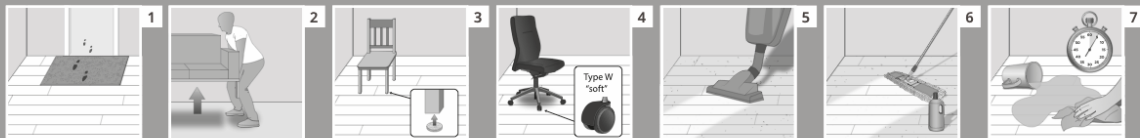
3. Floor Installation



4. Dismantling



5. Cleaning & Maintenance



Asennusohjeet Bjelinin uiviksi asennettaville kivetuille puulattioille

Ole hyvä ja lue asennusohjeet huolellisesti. Mikäli sinulla on kysymyksiä asennuksesta, ota yhteyttä jälleenmyyjääsi tai Bjeliniin.

Etukäteen huomioitavat asiat ja liikuntasaumamat

Maksimilattia-ala: 625 m²
Maksimilattialeveys: 25 m

Normaalisti kalustetuissa tiloissa ja lattiapinnan ollessa symmetrinen (neliö tai suorakulmio) maksimilattia-ala on 625 m². Lattiaan on asennettava liikuntasaumamat ja peitelista toisiinsa liittyvien huoneiden välille, kynnysten kohdille, L:n, T:n tai U:n muotoisissa huoneissa, liittymäkohdissa käytäviin jne. Älä milloinkaan asenna keittiökaapistoja, raskaita keittiösaarekkeita, uuneja/liesiä tai muita raskaita kalusteita kuten liedet, kassakaapit jne. lattian päälle.

Lattian etäisyys seinään & liikuntasaumamat

On tärkeää laskea oikea etäisyys lattian ja seinän väliin. Lattian reunan oikea etäisyys seinään on 1,5 mm jokaista lattian leveysmetriä kohden. Käytä kiiloja, joiden leveys samansuuruinen kuin laskemasi seinän ja lattianreunan väli.

Esimerkkilaskelma: 4 metriä leveään huoneen liikuntasauoman leveys on $4 \times 1,5 \text{ mm} = 6 \text{ mm}$. Toisin sanoen lattian etäisyys seinästä täytyy olla vähintään 6 mm kaikkialla huoneessa.

Liikuntasauoman suuruus toisiinsa liittyvien huoneiden välillä pitää olla vähintään 20 mm.

Suosittelut työkalut

- Kiilat liikuntasaumaa varten
- Käsisaha tai pistosaha
- Lyijykynä
- Kokoontaittuva mitta
- Suorakulma
- Veitsi

Paras tapa katkaista kivetettyä puuta ovat Boschin työkalut, esimerkiksi pyörösaha EXP WOOD tai pistosaha T101B tai T101A0.

Kosmeettisia vikoja koskeva säännöt

Mikäli sinulla on hiukankin epäilyksiä tuotteen laadun tai lajitelman suhteen tai epäilet tuotevirhettä on tärkeää tehdä asiasta reklamaatio ennen kuin lattia on asennettu. Kirjoita tällaisessa tapauksessa muistiin lankun valmistusnumero, jonka löydät lankun lyhyen sivun pontin kielestä ja ota yhteyttä Bjeliniin. Jos lankku on asennettu - asensitpa lattian sitten itse tai olet käyttänyt asentajaa - sinun katsotaan hyväksyneen tuotteen ostajan ominaisuudessa.

Asennettu lankku = hyväksytty lankku.

Alla olevat ohjeet antavat sinulle tarkemmat työkuvaukset sivun 2 kuviin.

Asennusvalmistelut

1.1 Lattia tulee asentaa vasta, kun kiinteät huonekalut (esimerkiksi keittiökaapistot) on asennettu. Poista kaikki kokolattiamatot ja tarkista aluslattia. Aluslattian tulee olla kuiva, tasainen ja luja. Kaikki epätasaisuudet, kuten maali, tasoite jne. tulee poistaa. Mikäli aluslattia on tehty betonista, aluslattian suhteellisen kosteuden (RH) tulee olla ennen asennusta korkeintaan 90 % 20°C:n lämpötilassa.

1.2 Imuroi aluslattia.

1.3 Tarkista aluslattian tasaisuus. Tasaisuuserot eivät saa olla yhteensä yli 3 mm 2000 mm:n matkalla poikittain tai pitkittäissuuntaan mitattuina.

1.4 Vie lattiamateriaalipakkaukset huoneeseen, jonne lattia asennetaan. Anna lattiamateriaalien tasaantua huoneolosuhteisiin sijoittamalla avaamattomat pakkaukset erilleen toisistaan ja vähintään 0,5 m:n etäisyydelle seinistä vähintään 48 tunnin ajaksi.

1.5 Suosittelemme, että pidät huonelämpötilan 15 - 23°C:ssa ennen asennusta, asennuksen aikana ja asennuksen jälkeen.

1.6 Jos lattiassa on lattialämmitys, sinun täytyy käyttää vanhentumatonta höyrynsulkukalvoa, kun asennat lattian. Saat lisätietoja asiasta Bjeliniltä tai Lattia-alan keskusorganisaatiosta: <https://www.golvbranschen.se/rad-riktlinjer/tragolv/tragolv-pa-golvvarme/>

1.7 Ympäriöivän huoneilman kosteuden tulee olla 30 - 60% suhteellista kosteutta (RH), keskimäärin (45-60%), noin 20°C:ssa lämpöasteessa. Mikäli RH on matala, pieniä rakoja voi ilmaantua lautojen välisiin liitoksiin. Asiaa voi korjata parhaiten sisäilmakostuttimella erityisesti lämmityssesongin aikana. Sekoita lautoja useammasta pakkauksesta ennen kuin aloitat asennuksen, jotta saat lattiasta vaihtelevakuivaisen ja tasapainoisen näköisen.

Aluslattia – Valmistelevat toimenpiteet

2.1 Huoneisiin, joissa ei ole lattialämmitystä tai tarvetta asentaa höyrynsulkua, täytyy aina asentaa aluskerrokseksi vaahtomuovi tasoittamaan aluslattiaa. Vaahtomuovin suositeltu paksuus on noin 2 mm. Suosittelemme Bjelinin Lattianalusmateriaalia PO Foam -vaahtomuovia.

Lattialämmitys

2.2 Lattiamme toimivat hyvin monenlaisten lattialämmitysjärjestelmien kanssa. Kun asennat lattialle, jossa on lattialämmitys, sinun tulee käyttää vanhentumatonta höyrynsulkukalvoa, katso kohdat 2.3 ja 2.4. Lisätietoa sopivista tuotteista saat Lattia-alan keskusorganisaatiosta ohjeista lattialämmityslattioille: <https://www.golvbranschen.se/media/3107/tragolv-pa-golvvarme-2-2005.pdf>

Aluslattiat, jotka vaativat höyrynsulkukalvon

2.3 Höyrynsulku täytyy aina asentaa seuraavissa tapauksissa:

- a. Palkkilattia, jossa on lattialämmitys tai ilman lattialämmitystä**
- b. Tuulettuva yläpohja**
- c. Kosteat tilat, joissa ei ole kosteussulkua, esimerkiksi pyykkituvan yläpuolelle.**
- d. Kevytbetonista valmistetut lattiarakenteet**
- e. Lämpimien tai kosteiden tilojen yläpuolella olevat lattiarakenteet (esimerkiksi pannuhuoneet tai pyykkituvat)**

Muista, ettet lukitse kosteutta lattiarakenteeseen. Mikäli sinulla on epäilyksiä asiasta, tarkista asia Lattia-alan keskusorganisaatiosta

Höyrynläpäisyvyyden (sd-arvo) tulee olla yli 75 (m). Bjelin suosittelee vanhentumatonta PE-kalvoa (LDPE), jonka paksuus on 0,20 mm tai Bjelinin PO Combi foam -alusmateriaalia. Combi foam -materiaalissa PE-kalvo on

laminoitu vaahtomuoviin. Jos asennat höyrynsulun sisältävän alusmateriaalin, joka ei ole Bjelinin, on tärkeätä tarkistaa, että materiaalin sd-arvo on yli 75 (m).

Kosteussulun asentaminen

2.4 PE-kalvo tulee taittaa noin 50 mm ylös seinälle (kaulukseksi), jotta se olisi helppo katkaista oikeaan kokoon jalkalistan reunaa pitkin. Mikäli käytetään PE-kalvoa, se tulee asentaa 200 mm:n limityksin tai muussa tapauksessa saumat tulee teipata vanhentumattomalla saumausteipillä (Bjelin suosittelee T-Flex Sealing Tape -saumausteippiä). Kun asennat kosteussulun sisältävää alusmateriaalia, laminoidun eli kosteussulun sisältävän puolen tulee olla kohti aluslattiaa.

Lattian asennus

3.1 Aloita irrottamalla/sahaamalla pois ovenkarmin alaosa, jotta voit liu'uttaa lattian siististi karmin alle.

3.2 Mittaa huoneen leveys ja pituus. Huomioi laskiessasi, että ensimmäinen ja viimeinen lautarivi ovat suurimpiirtein saman levyiset, jotta viimeinen lautarivi ei jää liian kapeaksi.

3.3-5 Lattia asennetaan asettamalla lautojen pitkät sivut pienessä kulmassa toisiaan vasten ja napsauttamalla lautojen lyhyet päät yhteen. Lattian alusmateriaali: Käytä Bjelinin lattianalusmateriaalia ja valitse höyrynsulun sisältävä tai ilman höyrynsulkua oleva materiaali aluslattian vaatimusten mukaisesti. Bjelinin vaahtomuovi on 2 mm paksua ja se vaimentaa askelääniä ja tasoittaa aluslattian pieniä epätasaisuuksia. Lue lisää alusmateriaalista kohdasta 2.1-4

3.6-9 Lyhyimmän laudan pituuden tulee olla vähintään 300 mm. Vierekkäisten lautojen lyhyiden sivujen liitosten tulee olla vähintään 400 mm:n etäisyydellä toisistaan (limitys).

3.10-12 Asenna kolme lautariviä ja varmista, että olet säilyttänyt oikeansuuruisen välin lattian ja seinän väliin. Asenna loput lattiasta. Käytä kiiloja varmistamaan oikeansuuruisen elämisvara lattian reunan ja seinän välissä. Katso elämisvaraa koskevat lisätiedot kohdasta Etäisyys seinästä & liikuntasamat.

3.13 On tärkeätä varmistaa, että myös viimeisen lautarivin etäisyys seinästä on oikea. Lattian reunan etäisyyden seinästä tulee aina olla vähintään 1,5 mm:iä jokaista lattian leveysmetriä kohden huoneen kaikilla reunoilla.

3.14 Asenna lankut satunnaisesti välttämällä yhtenäisen sauman muodostumista lattiaan eli että toisen tai kolmannen lankun päätysauma olisi samassa linjassa ensimmäisen lankun päädyn kanssa. Tällainen sauma näyttää monista epäluonnolliselta. Lankun päätysauman ja seuraavan samassa kohdassa olevan päätysauman välissä pitäisi olla vähintään kolme riviä lankkuja.

3.15 Patteriputkien ympärille asentaminen.

3.16 Pora lautaan reikä, joka on 20 mm suurempi kuin patteriputken halkaisija.

3.17 Asenna kaikki listat. Muista, ettei listaa saa koskaan kiinnittää suoraan lankkuun.

3.18 Lattiat, joissa on kovavahaöljy pinta, pitää aina käsitellä öljyllä asennuksen jälkeen. Mikäli olet asentanut mattalakaton lattian, ei lattian pintaa tarvitse käsitellä.

Kotiympäristössä suosittelemme Bjelinin Ecoline -hoitovahaa. Tuote levitetään mikrokuitumopilla. Lue läpi lattioidemme hoito-ohjeet ennen kuin aloitat aloitat hoitovahan levittämisen.

Jos lattia on asennettu julkiseen tilaan tai kauppaan, tulee kovavahaöljytyt lattiat käsitellä hoitoöljyllä. Bjelin suosittelee Osmon 3079 -öljyä, joka levitetään lattianhoitokoneella. Asennuksen jälkeen levitettävä öljy voi mutttaa hiukan lattian kiiltoastetta. Riippumatta siitä, mitä tuotetta käytät asennuksen jälkeiseen käsittelyyn, noudata huolellisesti käyttöohjeita.

Asennuksen jälkeen

• Suojaavan materiaalin tulee päästää lävitseen alhaaltapäin nouseva kosteus eikä se saa värjätä valmista lattiapintaa. HUOMAA: Teippiä ei saa kiinnittää suoraan puupintaan.

Lattian purkaminen

4.1 Lattia voidaan purkaa ja lautoja voidaan vaihtaa asennuksen aikana. Taita varovasti ylöspäin koko lautariviä pitkältä sivulta.

4.2 Irrota lautojen lyhyet sivut liu'uttamalla lautoja vaakatasossa. Aloita laudoista, jotka ovat rivillä kauimpana.

4.3 Älä irrota lautojen päätysivuja toisistaan taivuttamalla niitä ylöspäin.

Lattian hoito

Hyvinhoidettu lattia kestää vuosia. On myös tärkeätä suojata lattia esimerkiksi soralta tai raskailta huonekaluilta, jotka voivat naarmuttaa lattian pintaa.

5.1 Suojaa lattia

Laita aina riittävän suuri ovimatto sisäänkäyntien yhteyteen.

5.2 Siirrä huonekaluja nostamalla ne paikoilleen – älä työnnä/vedä huonekaluja lattian poikki.

5.3 Suojaa lattia laittamalla huonekalujen jalkoihin huopasuojukset.

5.4 Pyörällisten toimistotuolin pyörien valmistusmateriaalin tulee olla pehmeää W-tyyppinen kumia. Vaihtoehtoisesti tuolin alle voi laittaa suojaavan maton.

Siivous

5.5. Päivittäissiivouksen voi tehdä kuivalla mopilla/pölynimurilla.

5.6 Tarvittaessa lattian voi pyyhkiä nihkeällä mopilla. Pieneen vesimäärään lisätään pH-neutraalia puulattioille tarkoitettua pesuainetta. Älä käytä saippuaa puhdistaussasi puulattioita, koska saippua voi jättää rasvaisen kalvon lattiaan ja hankaloittaa lattian siivousta.

5.7 Lattialle siivouksen jälkeen mahdollisesti jääneen kosteuden tulee olla kuivanut 2 – 3 minuutin kuluessa. Kuivaa heti kaikki lattialle roiskunut vesi.

Jos haluat lisätietoja lattioiden hoitamisesta ja huoltamisesta, tutustu nettisivuihimme www.bjelin.com tai www.bjelin.se tai ota yhteyttä Bjeliniin.

Woodura® on patentoitu teknologia, joka mahdollistaa puun kovettamisen ja koko puun käyttämisen raaka-aineena. Kestävän kehityksen mukaista sinulle ja ympäristöllemme. Puusta valmistettua pintakerrosta puristetaan korkeassa lämpötilassa puujauheseoksella päällystettyä puukuitulevyä vasten. Puinen pintakerros puristuu kokoon ja puujauhe tunkeutuu pintakerrokseen alapuolelta käsin. Tuloksena on kovetettu puupinta, joka on monta kertaa vahvempi ja kovempi, mutta näyttää ja tuntuu silti luonnolliselta puulta. Woodura®:n avulla sisustat kotisi puun kaikkein kauneimmilla osilla, ja loppu käytetään kauan kestäväään lattiaan.

Woodura®, 2G® ja 5G®-merkit ja logo ovat Vällinge Innovation AB:n omistamia rekisteröityjä tavaramerkkejä ja niiden kaikenlainen käyttö on lisensioinnin alaiasta. Copyright © 2019 Bjelin Sweden AB.

